

# L'essentiel

LE MAGAZINE DU TAILLAN-MÉDOC

#40

MARS-AVRIL 2021



**AU PRINTEMPS,  
LE TAILLAN REVERDIT**

**EXPRIMEZ VOTRE NATURE !**

1.



2.



4.



**1. Prendre soin des animaux.** Merci à tous les donateurs, grâce auxquels la collecte au profit des petits protégés du refuge de la SPA de Bordeaux et du Sud-Ouest a été un franc succès !

**2. Vacciner nos seniors.** La campagne de vaccination a débuté le 15 janvier à l'Ehpad du Taillan-Médoc. Le personnel ainsi qu'une très grande majorité des résidents ont ainsi pu faire partie des premiers vaccinés contre la Covid-19.

**3. Stimuler l'éveil des plus petits.** Le Relais Assistantes Maternelles a proposé un atelier d'éveil Montessori, animé par les P'tits Sages. Les enfants ont pu tester plusieurs activités fondées sur l'autonomie de l'enfant.

**4. S'amuser pendant les vacances.** Durant les vacances de février, les adolescents taillanais ont pu se retrouver au Repaire autour d'activités variées, telles que la pratique du graffiti.

## L'édito

### « SOLIDARITÉ, DÉMOCRATIE ET ÉCOLOGIE »



Agnès VERSEPUY  
Maire du Taillan-Médoc

Chères Taillanaises, chers Taillanais,

La crise sanitaire continue malheureusement de nous impacter. Nous sommes conscients de toutes les difficultés qu'elle engendre dans votre quotidien et restons à vos côtés pour vous accompagner du mieux possible. Pour les personnes les plus fragiles ou qui rencontrent des difficultés temporaires, les équipes du centre communal d'action sociale restent mobilisées. N'hésitez pas à les contacter au 05 56 35 50 64. Le déploiement de la vaccination se poursuit. La commune s'est portée volontaire auprès de l'État, avec d'autres villes voisines, pour organiser un centre de vaccination intercommunal. Nous faisons tout ce qui est en notre pouvoir pour prendre notre part dans la lutte contre la covid-19. En attendant des jours meilleurs, continuons à rester responsables, à respecter les gestes barrières et, surtout, à prendre soin les uns des autres. La solidarité est plus que jamais le maître-mot de cette période de trouble.

**« La solidarité est plus que jamais le maître-mot »**

Nous nous adaptons et anticipons le retour à une vie normale, comme le font d'ailleurs tous les acteurs économiques, les associations, les artistes... pour que la vie continue !

C'est ainsi que le débat démocratique a su se prolonger lors des réunions de quartier en visioconférence au mois de janvier. Des moments d'échange directs lors desquels nous avons pu aborder de nombreux sujets avec les élus présents. Tram, déviation, collège, urbanisme, sécurité, transition écologique... Tous les comptes-rendus sont désormais accessibles sur le site de la Ville. Pour ceux qui n'ont pas pu y assister, nous avons mis en place des permanences d'élus, un samedi matin sur deux. L'objectif est que chaque Taillanais puisse avoir accès au même degré d'informations.

**« Construire une ville durable reste au cœur de notre projet »**

Parmi les priorités du mandat, le développement durable garde une place prépondérante dans notre action. Vous retrouverez ainsi dans ce magazine un dossier complet sur la nature en ville, le projet de jardins partagés et celui du Parc des Jalles. D'autres actions favoriseront votre quotidien, avec par exemple la mise en place d'une prime pour l'achat de vélo électrique. Des actions concrètes aux grands projets de mandat, notre objectif de construire une ville durable reste au cœur de notre projet !

Bonne lecture à tous  
Agnès VERSEPUY

MAGAZINE L'ESSENTIEL  
ÉDITÉ PAR LA MAIRIE  
DU TAILLAN-MÉDOC  
PLACE MICHEL RÉGLADE,  
33320 LE TAILLAN-MÉDOC  
05 56 35 50 60

DIRECTRICE DE LA PUBLICATION  
AGNÈS VERSEPUY

TIRAGE  
5000 EXEMPLAIRES  
SUR PAPIER RECYCLÉ

IMPRIMERIE  
KORUS ÉDITION

RÉDACTION  
GERMAIN ISERN  
THOMAS BRUNET  
MORGANE MALEVRE

PHOTOS  
©SERVICE COMMUNICATION  
P.1 ©COTTONBRO  
P.10 ©PAUL DAVODEAU  
P.13 ©ANAÏS SIBELAIT  
ET J-B MENGES  
P.16 ©JULIE CHAFFORT  
P.17 ©SONY EUROPE ET  
PEXELS-THIAGO MIRANDA

MISE EN PAGE  
MORGANE MALEVRE

DISTRIBUTION  
DISTRIPUB

ISSN2610-3494

#### NUMÉROS UTILES

POLICE MUNICIPALE  
06 83 88 07 81  
SERVICES  
TECHNIQUES  
05 56 35 50 63  
GENDARMERIE  
05 56 95 51 40

## SOMMAIRE

**ACTU P.4**  
Toute l'info, rien que l'info

**ÇA CHANGE LA VILLE P.7**  
Travaux en cours sur la commune  
Retour sur l'enquête transports en commun et mobilités

**DOSSIER P.10**  
Au Printemps, le Taillan reverdit

**ACTION MUNICIPALE P.14**  
Retour sur le Conseil municipal de février

**ÉCONOMIE LOCALE P.15**  
De nouvelles activités sur la commune

**PAUSE CULTURELLE P.16**  
Archipel et l'Agence de Géographie Affective

**NOS TAILLANAIS ONT DU TALENT P.18**  
Sarah Roux, troqueuse de plantes

**ASSOCIATIONS P.19**  
L'actu des assos

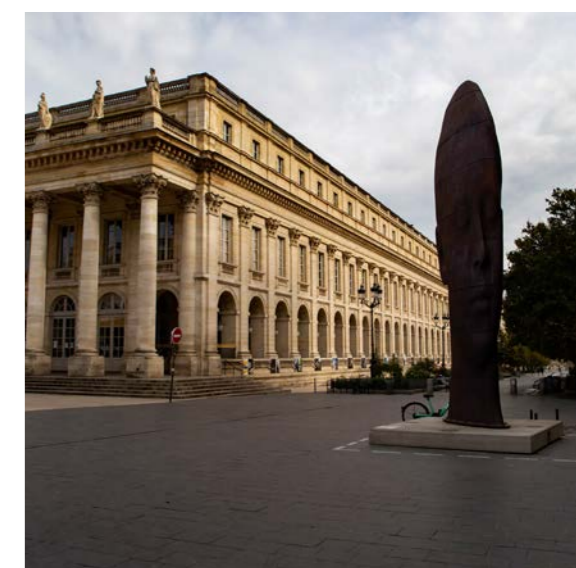


Photo du mois, par Patricia DUHAU

## COVID-19 : TESTER ET PROTÉGER

### TESTER

La Commune a associé ses efforts à ceux de Bordeaux Métropole et de l'ARS afin de pouvoir accueillir la « COVID Mobile », une unité mobile de prélèvement qui permet aux Taillanais de réaliser des tests antigéniques au plus près de leurs domiciles. Inaugurée place Buffon le 24 février, cette unité pourra effectuer jusqu'à 150 tests par jour.

Les dates vous seront communiquées sur le site de la Ville. Plus d'informations au 05 56 99 74 74.

### PROTÉGER

La Ville du Taillan-Médoc travaille en concertation avec les Villes de Saint Médard, Saint Aubin, Le Haillan, Eysines et Saint-Hélène à l'implantation d'un centre de vaccination intercommunal. Les communes sont prêtes à unir leurs forces et mettre en place la logistique nécessaire (mise à disposition de personnels municipaux, organisation, prises de rdv) pour implanter ce centre sur la commune de Saint-Médard.

Les communes partenaires sont en attente d'un accord de la préfecture et de l'ARS, en charge de l'organisation des centres sur les territoires.

Nous vous tiendrons informés sur le site de la Ville et la page Facebook dès que nous aurons plus d'informations.

**Covid'mobile test**

Faites-vous dépister gratuitement et sans rendez-vous dans votre commune.

05 56 99 74 74

En savoir plus :  
bxmet.ro/covid-19



#inversonslatendance

## RETOUR SUR LES RÉUNIONS DE QUARTIER

Merci à tous les participants du cycle de réunions de quartiers qui s'est tenu en visio-conférence en janvier dernier. Un beau succès avec 217 connexions que l'on pourrait traduire par environ 400 personnes (2 personnes/connexion en moyenne) venues échanger et s'exprimer sur les sujets du quotidien.

Vous pouvez retrouver sur le site de la Ville le compte-rendu de tous ces échanges sous forme de questions/réponses, avec les sujets généraux puis les points quartier par quartier : <http://www.taillan-medoc.fr/reunions-publiques-de-quartiers-2020/>



Rendez-vous au mois de juin pour de nouvelles réunions de quartier ! Au vu du succès de ces réunions connectées, nous poursuivons ce format, en espérant que les contraintes sanitaires nous permettront de vous proposer également deux réunions en présentiel (une en après-midi et une en soirée).

## ATTENTION AUX DÉMARCHAGES ABUSIFS

Sous couvert d'une accréditation de la Région, du Département ou de la Ville, des « entreprises » vous proposent, ou tentent même de vous imposer un contrôle de votre logement : état parasitaire, isolation, installation électrique... Nous vous rappelons que les collectivités ne mandatent pas d'entreprises pour réaliser des diagnostics ou des travaux chez les particuliers.

La Ville du Taillan-Médoc vous invite à la vigilance face aux divers démarchages par téléphone et à domicile. Par ailleurs sachez que, légalement, dans le cadre d'un démarchage à domicile, chacun bénéficie d'un délai de rétractation de 14 jours ouvrables après la signature de toute commande pour l'annuler (sans motiver sa décision), en adressant à l'entreprise une lettre recommandée avec accusé de réception.

En cas de doute, n'hésitez pas à contacter les services de la Mairie au 05 56 35 50 60.



## DEVENEZ CITOYEN VIGILANT !

La participation citoyenne activée en 2019 compte 7 membres volontaires et à ce jour, le quartier La Boétie n'est toujours pas représenté.

Le correspondant du quartier adhère à une charte, il contribue au signalement des démarcheurs suspects, à la surveillance mutuelle des habitations en l'absence de leurs occupants, au signalement de comportements ou de faits inhabituels, etc. Toutes personnes qui souhaitent obtenir des informations sur les modalités de ce dispositif peuvent contacter le Médiateur de la Tranquillité Publique M. Lauret au 06 28 70 73 49.

## L'ACTUALITÉ DU CCAS

### COLLECTE DE PROTECTIONS PÉRIODIQUES DU 8 AU 12 MARS



Le CCAS organise cette collecte au profit de l'association Règles Élémentaires qui agit en faveur des femmes en situation de précarité. Vous pouvez donner tout produit d'hygiène intime jetable ou réutilisable, à condition qu'ils soient neufs (jamais utilisés) : des protège-slips, des serviettes jetables ou lavables, des tampons, des coupes et culottes menstruelles, des gels anti-bactériens, des lingettes.

Les paquets entamés et produits en vrac sont aussi acceptés à condition qu'ils soient emballés individuellement. Avant de vous déplacer, pensez à vérifier la date de validité des protections que vous souhaitez donner.

2 points de collecte : CCAS (Hôtel de Ville) et Carrefour Market du Taillan

### DÉFENSEUR DES DROITS

Députée du Défenseur des droits, Bernadette Lefebvre accompagne les personnes qui rencontrent des problèmes avec une administration ou un service public : centre des impôts, collectivité, établissement hospitalier, caisse d'allocations familiales (CAF), caisse primaire d'assurance maladie (CPAM), maison départementale des personnes handicapées (MDPH), cartes grises, etc.



Vous pouvez lui écrire directement sur [www.taillan-medoc.fr](http://www.taillan-medoc.fr) rubrique « À votre service » puis « Droits & démarches » et « Défenseurs des droits ».

Mme Lefebvre effectue des permanences en mairie tous les jeudis sauf le 2<sup>ème</sup> du mois.

Rendez-vous auprès du CCAS au 05 56 35 50 60

## « MA COMMUNE, MA SANTÉ », MUTUELLE POUR TOUS

Face aux personnes qui renoncent à adhérer à une complémentaire santé, la Ville s'est alliée à Actiom (association de mutualisation pour l'amélioration du pouvoir d'achat) pour lancer le dispositif Ma commune, Ma santé. L'objectif est de permettre à tous les Taillanais de bénéficier d'une mutuelle groupée aux tarifs plus avantageux. Concrètement, vous pouvez bénéficier d'une complémentaire santé, collective et mutualisée à moindre coût, mais qui reste personnalisée et adaptée aux besoins de chacun.



**Ma Commune Ma Santé**

La solution santé mutualisée

Venez vous renseigner au CCAS, des permanences ont lieu les 9 mars, 13 avril, 11 mai, 08 juin, 13 juillet de 9h30 à 12h30. Informations : 05 56 35 54 94

## APPEL À PARTICIPATION

**SALON DES AMATEURS**

Peinture / Sculpture / Photo / Art textile

1<sup>ER</sup> AU 6 JUIN 2021

Pôle Culturel  
10h - 18h

Renseignements et inscription  
[www.taillan-medoc.fr](http://www.taillan-medoc.fr)

## L'ACTUALITÉ ENFANCE / JEUNESSE

### PLACES EN CRÈCHES

Les commissions d'attribution se tiendront début avril pour attribuer les 34 places municipales, réparties entre le multi accueil les P'tits Loriots et la crèche Nos Millésimes. Les familles seront informées en suivant, par courrier, des suites données à leur demande.

Pour rappel, les demandes d'inscription sont encore possibles, par mail, directement auprès des deux établissements :

- **Nos Millésimes** : letaillanmedoc1@creche-la-maison-bleue.fr
- **Les P'tits Loriots** : multi.taillan@pavillon-mutualite.fr

### DES MASQUES INCLUSIFS DANS LES CRÈCHES



Le port du masque est obligatoire pour les professionnels de la petite enfance travaillant en accueil collectif – crèches, micro-crèches et Mam. Pourtant, les tout-petits doivent pouvoir lire les expressions des visages, c'est essentiel pour leur équilibre et leurs apprentissages. Voir la bouche bouger aide les petits à apprendre et surtout à comprendre. Ces masques sont donc utilisés ponctuellement pour des activités telles que le chant, la lecture de comptines... Cette mesure, a été supportée financièrement par la Caisse d'Allocations Familiales.

### UN CARNAVAL DANS LES ÉCOLES

Les équipes d'animation se mobilisent afin de proposer cette année une nouvelle version de Carnaval pour le plaisir des enfants. Du Brésil à la Chine en passant par l'Amérique, les enfants voyageront entre continents et archipels. La particularité de cette édition ? Les enfants ne déambuleront pas dans les rues de la commune comme traditionnellement pour fêter le Carnaval, mais c'est le Carnaval qui viendra à eux dans les écoles.

Les animations auront lieu sur les après-midis suivants :

- lundi 29 mars sur Jean Pometan
- mardi 30 mars sur Tabarly
- jeudi 1<sup>er</sup> avril sur La Boétie

L'occasion pour tous les enfants de faire admirer leurs déguisements !

### INSCRIPTIONS SCOLAIRES 2021/2022



La période des inscriptions scolaires s'achève ! Pour rappel, elles concernent uniquement l'entrée en Petite Section de maternelle (enfants nés en 2018), l'entrée en CP (pour les enfants en dérogation hors commune), tout changement d'école.

La commission d'affectation scolaire se tiendra en mars, les familles seront informées début avril, par courrier, des suites données à leur demande.

Renseignements :

Guichet Éducation Jeunesse, 05.56.42.70.43 ou [guichetunique@taillan-medoc.fr](mailto:guichetunique@taillan-medoc.fr).



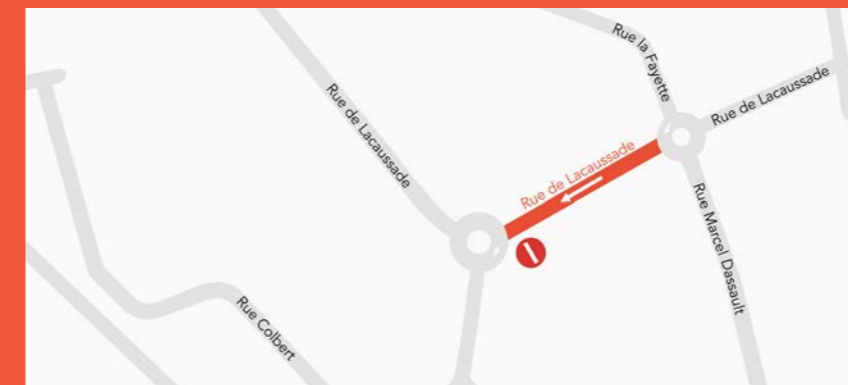
## TRAVAUX DE VOIRIE

### MISE EN SENS UNIQUE DE LA RUE DE LACAUSSADE

Identifié comme l'un des principaux «shunts» (évitements) sur la Commune, les rues de Lacaussade, Marcel Dassault et Georges Bizet connaissent chaque matin un flux important de véhicules.

Sur les 740 véhicules qui circulent en moyenne entre 7h et 9h rue Marcel Dassault, 55% sont en transit par le Taillan, en provenance principalement du Médoc. Afin d'endiguer ce phénomène et pénaliser le moins possible les déplacements des riverains, il a été décidé de passer en sens unique la portion de la rue de Lacaussade entre la rue Marcel Dassault et le chemin de la Houn de Castets. Cet aménagement sera testé plusieurs semaines. Des contrôles fréquents de la Police Municipale permettront de le faire respecter, notamment les premiers jours.

Dans le cas où l'essai serait concluant, l'aménagement serait alors acté de manière définitive. Sinon, des solutions alternatives sont d'ores et déjà envisagées.



### DES REFUGES POUR LES OISEAUX ET LES CHAUVES-SOURIS

La Ville a procédé à l'installation de trente abris, dix à chauve-souris, dix à hirondelles et dix à passereaux. Ces nichoirs en bois non traité, adaptés à chaque espèce, ont été fournis par l'ONF (Office National des Forêts). Les nichoirs peuvent aider les oiseaux à s'abriter mais aussi leur servir de lieu de nidification. En dépensant moins d'énergie à faire leur nid, ils peuvent en consacrer plus pour la recherche de nourriture pour alimenter leurs petits !

Espèces protégées, les chauves-souris peuvent cohabiter à plusieurs espèces dans un même refuge. Après avoir hiberné, elles ont besoin de chaleur pour se reproduire. Il faut donc placer leur petit caisson à un endroit exposé au soleil. Un bilan sera réalisé dans 2 ans pour savoir si les pipistrelles ou autres grandes noctules taillanaises ont bien trouvé leurs chemins.



### CHEMIN DU FOUR À CHAUX

Les travaux avancent rapidement. Pour permettre une livraison rapide du chantier, les déviations actuelles vont être maintenues. Fin du chantier prévu pour la fin de l'été.

### UN PLAN D'ACCESSIBILITÉ VOIRIE ET ESPACES PUBLICS

Dans le cadre des plans locaux de mise en accessibilité de la voirie et des espaces publics (PAVE) sur la Métropole, un diagnostic d'accessibilité de plusieurs voies Taillanaises va être réalisé dans les mois à venir. Conformément à la loi sur le handicap de février 2005 proposant « l'égalité des droits des chances, la participation et la citoyenneté des personnes handicapées », ce PAVE a pour but l'amélioration de l'accessibilité pour les personnes handicapées (tous types de handicaps) ou se déplaçant difficilement (personnes âgées, parents avec poussettes, ...) mais également à tous les usagers du territoire. Avec l'aide d'un bureau d'études, 16 kilomètres de voirie vont être étudiés. Après un diagnostic de l'existant, des propositions d'aménagement à court, moyen ou long terme, avec des coûts associés seront identifiées afin de pouvoir planifier les futurs travaux.

### NOUVEAU TERRAIN DE PÉTANQUE

Devant le succès rencontré par les deux terrains inaugurés à l'été 2018, un troisième terrain de pétanque a été aménagé dans l'enceinte du stade. À vos boules !



### COLLECTE DES DÉCHETS VERTS

La prochaine collecte de déchets verts est prévue les 26 ou 27 avril. Pour vous inscrire rendez-vous soit sur le site internet de la Ville soit directement au Pôle Aménagement du Territoire où des poches sont mises à votre disposition gratuitement (57 chemin de Mathyadeux).

## TRANSPORTS EN COMMUN ET MOBILITÉS

Vous avez été 258 à répondre à notre consultation citoyenne « transports en commun et mobilités » ouverte en novembre dernier dans le cadre du renouvellement de la délégation du service public de transport de Bordeaux Métropole. Vous avez été questionnés sur vos habitudes de déplacement et votre niveau de satisfaction des différentes solutions de transport disponibles. Votre participation a permis de faire remonter à la Métropole les atouts et les faiblesses des différentes solutions (bus, tramway, TBM, vélo, déplacements à pied), pour en dégager les souhaits d'amélioration.

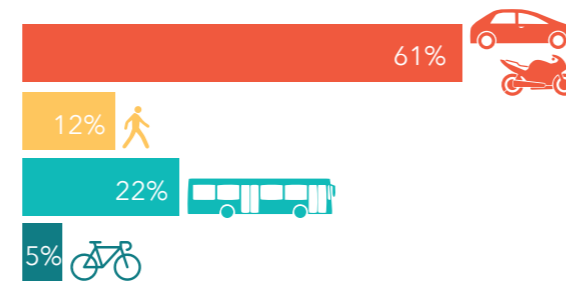
L'interprétation des résultats doit tenir compte du fait que les réponses ont été collectées sur la base du volontariat. Elles ne sauraient représenter tous les usagers, mais mettent en lumière des problématiques récurrentes rencontrées par les usagers qui ont voulu s'exprimer.

### PROFIL DES RÉPONDANTS

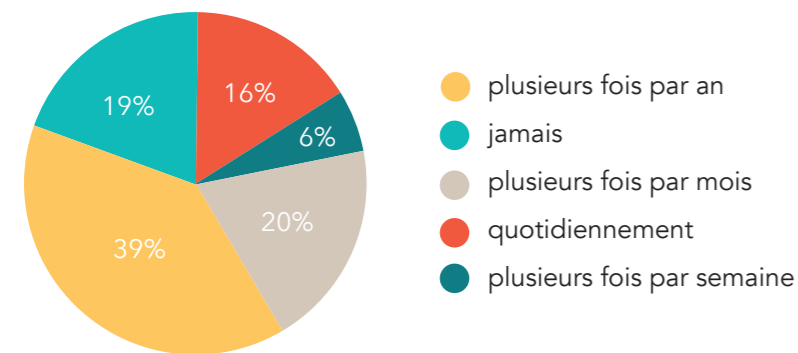
- de 18 ans / 18 - 30 ans / 31 - 60 ans / + de 60 ans



### QUEL EST VOTRE MODE DE TRANSPORT PRIVILÉGIÉ ?



### À QUELLE FRÉQUENCE UTILISEZ-VOUS LES TRANSPORTS EN COMMUN ?

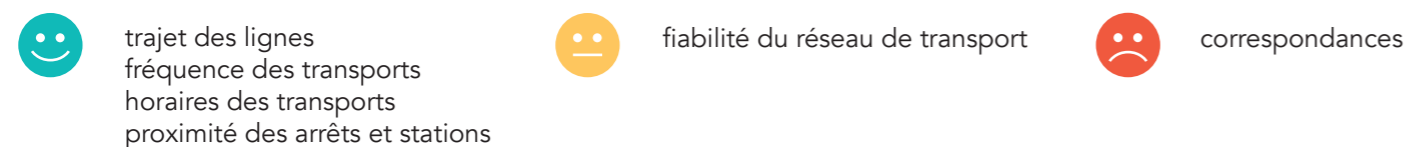


### QUELS SONT LES TRANSPORTS EN COMMUN QUE VOUS UTILISEZ LE PLUS ?

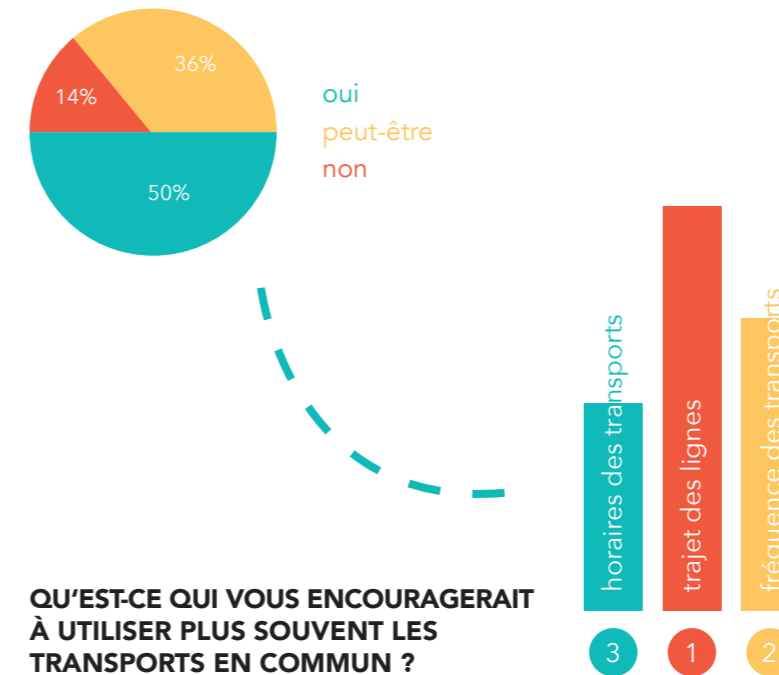


C'est le tram D qui arrive en tête des usages avec 144 répondants, il devance la liane 2, 126 répondants. Les tramways C (79 répondants) et A (46 répondants) complètent le tableau des moyens de transport les plus utilisés avec dans une moindre mesure la ligne 37 (29 répondants).

### VOUS ESTIMEZ-VOUS SATISFAIT.E DES ÉLÉMENTS SUIVANTS ?



### SI L'OFFRE DU RÉSEAU ÉVOLUAIT, SERIEZ-VOUS INTÉRESSÉ.E POUR UTILISER LES TRANSPORTS EN COMMUN ?



### QU'EST-CE QUI VOUS ENCOURAGERAIT À UTILISER PLUS SOUVENT LES TRANSPORTS EN COMMUN ?

### ÊTES-VOUS SATISFAIT.E DU RÉSEAU CYCLABLE AU TAILLAN-MÉDOC ?

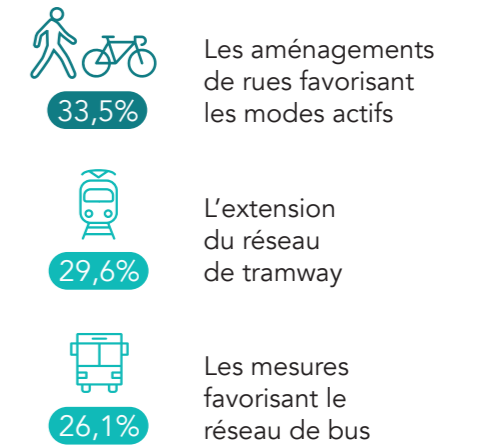


Parmi ceux qui se sentent concernés par le réseau cyclable, on peut remarquer qu'une majorité d'entre vous est insatisfaite des conditions de déplacement.

### QUELLES SONT VOS ATTENTES ?



### QUELLES MESURES AURAIENT UN IMPACT POSITIF SUR VOS DÉPLACEMENTS QUOTIDIENS ?



### QUELS SONT LES AMÉNAGEMENTS QUE VOUS JUGEZ PRIORITAIRES ?

Le plus important pour vous, c'est d'assurer la continuité des zones cyclables au sein du Taillan-Médoc, puis avec les communes périphériques, puis avec Bordeaux. Viennent ensuite les questions de sécurité avec le souhait d'un meilleur maillage des arceaux à vélos, la question des abris à vélos, et en dernier, l'augmentation du nombre de station V3 sur la commune, qui recueille peu de suffrages.

### D'ICI 2050

- des modes de déplacements plus pratiques et moins polluants
- plus de flexibilité entre moyens de transport
- plus de navettes, bus et voitures électriques
- un réseau de pistes cyclables plus sécurisé et étendu
- une meilleure accessibilité à l'offre de transports en commun

# AU PRINTEMPS, LE TAILLAN REVERDIT

## EXPRIMEZ VOTRE NATURE !

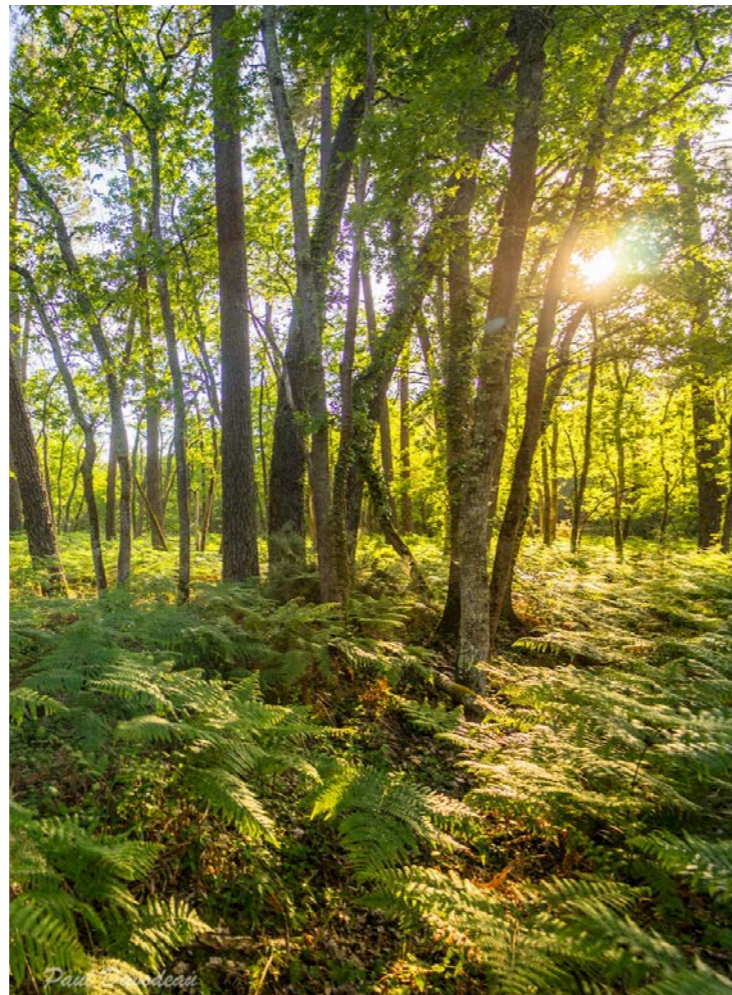
Aujourd'hui notre cadre de vie est sans aucun conteste la ville, la proximité et la variété de ses services sont une source de confort pour tous mais les contraintes liées à l'urbanisation s'amplifient. Dans le même temps un désir de nature se fait de plus en plus pressant, nous voulons consommer plus vert, plus vertueux, nous alimenter plus local, fleurir nos balcons, nos murs, nos jardins, marcher en forêt, protéger notre écosystème.

Pour continuer à concilier mode de vie urbain et nature, prendre soin de notre qualité de vie, la commune du Taillan met en place et soutient divers projets : jardins partagés, plantation d'arbres, verdissement des cours d'écoles, biodiversité même dans la rue, préservation des espaces naturels et réflexion sur le développement d'une activité agricole de proximité. Toutes ses initiatives prises dans un souci de préservation de l'environnement contribuent également à renforcer les liens entre les habitants ainsi qu'avec leur commune.

PARTAGER DES JARDINS

VÉGÉTALISER LA VILLE

PRÉSERVER ET VALORISER LES ESPACES NATURELS

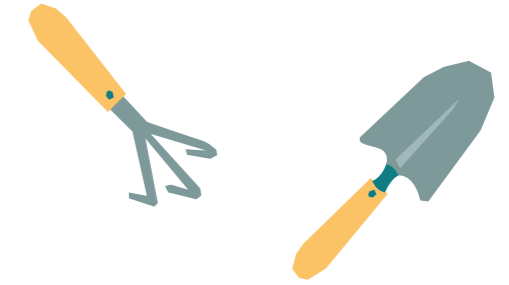


## PARTAGER DES JARDINS

Les jardins partagés sont des espaces pour se retrouver et jardiner ensemble, partager des moments de convivialité et échanger des savoir-faire ! Espace vert cultivé et animé par des habitants regroupés en association, le jardin partagé est un lieu de convivialité qui favorise les rencontres entre générations.

Début février, la Ville a lancé la création d'un jardin partagé pédagogique et ornemental dans le parc du Presbytère. Associée au projet, l'association Place aux Jardins accompagne les Taillanais.e.s volontaires dans la co-construction de ce jardin écologique. Ce jardin sera construit à l'image des bénévoles impliqués, avec les plantations (légumes, fleurs) qui seront choisies par leur soin. La collaboration des écoles, du périscolaire et des structures de petite enfance permettra aussi aux plus petits d'éveiller leurs sens et apprendre à sentir, toucher, goûter. Une belle contribution à la biodiversité et à la végétalisation de la ville, qui renforcera les liens et la convivialité entre les Taillanais.e.s de tous âges !

Pour en savoir plus et rejoindre le projet : [l.laroumagne@taillan-medoc.fr](mailto:l.laroumagne@taillan-medoc.fr) ou au 07 64 02 99 00



### PAROLE D'ÉLUE

**Valérie Kociemba,**

Adjointe transition écologique et Ville durable

« Pour une ville plus naturelle et plus durable »

Nous sommes aujourd'hui face à de nombreux enjeux majeurs : prendre soin du cadre de vie quotidien des Taillanais, accompagner de nouveaux modes de consommation plus vertueux, répondre à l'urgence environnementale planétaire. Au Taillan, comme dans l'ensemble de la métropole, la végétalisation va s'accroître, bien au-delà d'une question d'esthétisme, elle aura pour fonction de contribuer à améliorer notre vie quotidienne en termes de qualité de l'air, de régulation des températures, de cadre de vie. Mais c'est une démarche globale qui est engagée, tous les futurs aménagements sont pensés autour de l'idée d'une transition vers une ville durable, à l'image du 4<sup>ème</sup> groupe scolaire éco-conçu quartier de Gelès, du jardin partagé pédagogique et ornemental du Parc du Presbytère. Tous ces projets permettront de nous réapproprier nos espaces pour en faire des lieux de vie et d'échanges. Notre ville ainsi repensée par nous tous n'en sera que plus belle et durable.

## VÉGÉTALISER LA VILLE

### 1 MILLION D'ARBRES POUR LA MÉTROPOLE

Bordeaux Métropole a lancé fin 2020 une opération d'ampleur : planter au cours des prochaines années 1 million d'arbres sur son territoire. L'ambition affichée est d'appréhender et de remodeler différemment la métropole, en prenant systématiquement en compte la place du végétal et en créant des continuités écologiques cohérentes à l'échelle métropolitaine. Plus d'oxygène, plus de biodiversité, plus de carbone absorbé, des paysages urbains moins minéraux et des îlots de fraîcheur pour un cadre de vie amélioré.

### 1 NAISSANCE, 1 ARBRE

La Ville lance une démarche « 1 naissance, 1 arbre ». Chaque famille taillanaise contribuera ainsi à la préservation de l'environnement ainsi qu'à la défense de la biodiversité et les enfants auront le plaisir de voir leur arbre grandir en même temps qu'eux !

### « TROTTOIRS VIVANTS »

Engagée dans le projet « trottoirs vivants », la Ville vous propose, en partenariat avec Bordeaux Métropole, de végétaliser vos pieds de murs ou de clôtures. Afin d'installer la nature dans les zones les plus minérales mais aussi dans les tissus urbains plus lâches, les créations de mini-fosses de plantation ou de semis directement en pleine-terre sont possibles. Si vous êtes intéressé(e), contactez le 05 56 35 50 63 ou [secretariat.dst@taillan-medoc.fr](mailto:secretariat.dst@taillan-medoc.fr)



### JEAN POMETAN : LA COUR D'ÉCOLE PASSE AU VERT

Garantir aux écoliers Taillanais un cadre de vie scolaire agréable et épanouissant est une priorité pour la Mairie. Le projet de végétalisation d'une cour aujourd'hui très bétonnée favorisera la biodiversité et le confort des écoliers. Il s'agit d'augmenter la couverture végétale en plantant de nouveaux arbres, en installant des jardins et potagers pédagogiques, des pelouses. À l'école Jean Pometan, 45 arbres vont ainsi être plantés, dont plusieurs espèces à fort développement et des arbres fruitiers (12) afin de créer des oasis de fraîcheur et de verdure, où les enfants pourront se ressourcer. Elle permettra également de lutter, à notre échelle, contre les effets de la pollution. L'ensemble sera autant d'outils pédagogiques pour sensibiliser les enfants à la nature. Dans le cadre de l'Education à l'environnement, la Commune va soutenir financièrement les enseignants afin de permettre l'émergence d'un projet scolaire spécifique autour du verger et du patio à créer. Les équipes périscolaires de La Cabane vont également se saisir de ce nouvel espace afin de proposer des « clubs Nature » aux enfants fréquentant la structure.



Le patio de l'école



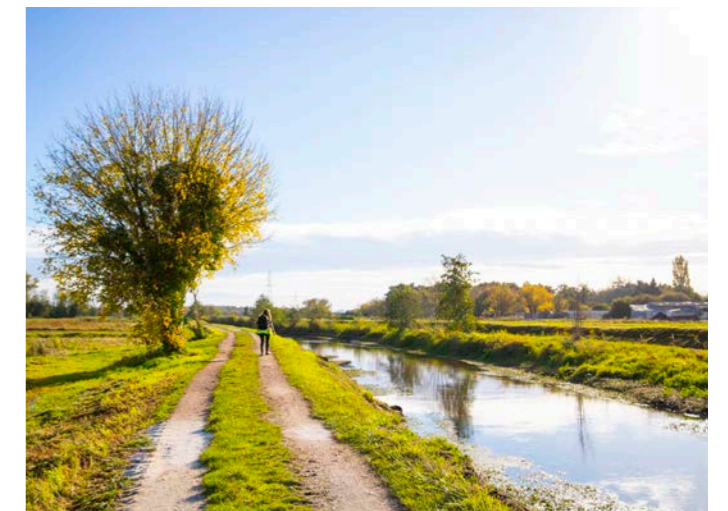
## PRÉSERVER ET VALORISER LES ESPACES NATURELS

### PARTICIPER À LA CRÉATION DU PARC DES JALLES

Bordeaux Métropole et les communes du quadrant Nord-Ouest travaillent en concertation pour la finalisation du projet du parc des Jalles. Dans ce parc intercommunal, il s'agit de raconter l'histoire des « Jalles », petites rivières nées dans les Landes humides de la forêt de Gascogne refaçonnées par des ingénieurs hollandais au XVI<sup>e</sup> siècle pour en faire une vallée de production. Il fera connaître aux Taillanais ce territoire d'une grande diversité de paysages : vallée maraîchère, serres, prairies, marais, plateau forestier, plage aménagée du Lac, berges de Garonne... Il œuvrera à la préservation de la biodiversité de ce cadre de vie privilégié de la flore et de faune. Certains espaces seront ouverts au public comme lieux de promenades et de loisirs, quand d'autres resteront inaccessibles pour garantir leur protection (zones humides, zones de protection de captage d'eau potable).

D'un intérêt patrimonial, il mettra en valeur une ancienne forteresse, un parc romantique, des carrelets en bord de fleuve, des cabanes de maraicher, des moulins. Les 83 exploitations du parc témoignent de la diversité du tissu agricole : maraîchage, élevage, horticulture, exploitations céréalières, viticulture et sylviculture.

Étape préalable à la création du parc, une enquête publique sera menée au mois de mai.



Travaux en cours à Jean Pometan



### COOPÉRER AVEC LE PARC NATUREL RÉGIONAL DU MÉDOC

Créé en mai 2019, le Parc Naturel Régional (PNR) du Médoc porte l'identité historique, géographique, naturelle et culturelle de toute la presqu'île médocaine. Il est composé des 53 communes regroupées à travers les 4 communautés de communes : Médoc Atlantique, Médoc Coeur de Presqu'île, La Médullienne et Médoc Estuaire. L'objectif du parc est de concilier développement économique et social avec la préservation de ce territoire d'exception.

Toutes les informations sur [www.pnr-medoc.fr](http://www.pnr-medoc.fr).

Afin de favoriser les coopérations avec le parc, et entretenir une complémentarité territoriale, la Ville du Taillan-Médoc se positionne aujourd'hui pour devenir « ville-porte » du parc, assier un partenariat et mener ensemble des actions et projets partagés.

# M LE CONSEIL MUNICIPAL

## TRIBUNE LIBRE

Les textes publiés n'engagent que la responsabilité de leurs auteurs.

### GRUPE « L'ESPRIT TAILLAN » - MAJORITÉ MUNICIPALE

Malgré la crise sanitaire, nous avons réussi à garder le lien avec vous lors des réunions de quartier en visioconférence. Ces réunions sont précieuses, car elles nous permettent de vous tenir informés des évolutions de notre commune, des actions que nous mettons en œuvre et surtout de vous écouter et échanger avec vous sur votre quotidien. Avec l'ouverture des permanences d'élus les 1<sup>ers</sup>, 3<sup>èmes</sup> et 5<sup>èmes</sup> samedi de chaque mois, sur rdv, nous poursuivons le même objectif de proximité et de transparence : que chacun d'entre vous puisse avoir accès aux mêmes informations et puisse donner librement son opinion. Nous continuerons de maintenir ce lien direct entre élu et habitant, qui permet d'enrichir le débat démocratique et de garder le cap de nos engagements.

### GRUPE « LE TAILLAN AUTREMENT » - MINORITÉ MUNICIPALE

Alertes citoyens : agitation médiatique, récupération trompeuse de faits, chiffres gonflés (2000 camions /jour au centre du Taillan contre 1 000 : selon le département). La déviation ne règlera pas le trafic des voitures, déplacera la pollution à proximité d'établissements scolaires (2000 élèves) et menace les sources d'eau potable. Notre motion sur la protection de l'eau a été rejetée. Murs anti-bruit non budgétisés. 7 années de mandat et aucune sécurisation des voies de déplacement au centre et ailleurs. Il est urgent d'agir en consultant les habitants pour les aménagements au-delà d'une simple enquête. Et si nous privilégions les transports collectifs et les déplacements doux pour un bien-être commun ?

contact@letaillanautrement.org

### GRUPE « POUR LE TAILLAN » - MINORITÉ MUNICIPALE

Notre ville s'accroît, se fond dans la métropole. Pour soutenir cette mutation, nous devons nous doter d'un lieu intergénérationnel qui permette à tout un chacun de créer des projets ou profiter d'activités. Un lieu refuge pour nos adolescents. Ne devons-nous pas nous équiper d'un centre social et culturel pour répondre aux nouvelles problématiques ?

pouretaillan@gmail.com

## RETOUR SUR LE CONSEIL MUNICIPAL DU 25 FÉVRIER 2021

*Mobilité, service minimum d'accueil, sécurité et perspectives budgétaires étaient au menu du dernier Conseil municipal. Il est également possible de retrouver l'intégralité du compte-rendu des conseils municipaux sur le site internet de la Commune taillan-medoc.fr.*

### ORIENTATIONS BUDGÉTAIRES POUR L'ANNÉE 2021

Le Conseil municipal a débattu des orientations pour le budget de l'année 2021. Malgré quelques incertitudes dues à la crise sanitaire ou aux dotations de l'État, la Commune maintiendra sa politique d'investissements publics nécessaires (extension de l'école de La Boétie et construction du 4<sup>ème</sup> groupe scolaire), tout en contenant l'endettement de la collectivité à un niveau acceptable, et toujours sans augmenter la part communale d'impôt. En maintenant le niveau de dépenses de fonctionnement, la Ville conserve sa capacité financière permettant, dans un contexte économique délicat, de continuer à répondre aux enjeux locaux : soutenir les plus fragiles, le secteur associatif, le commerce local, la culture, la tranquillité publique et la transition écologique.

Cette dernière fera d'ailleurs l'objet d'une nouvelle enveloppe dédiée dans le budget 2021, avec la mobilité, d'un montant de 70 000€. Les élus ont également acté, dans un contexte de raréfaction de l'argent public, de renforcer la recherche de financement par de nouveaux modes d'intervention et de nouveaux outils participatifs et collaboratifs.

### UNE AIDE À L'ACHAT DE VÉLO ÉLECTRIQUE

La Commune souhaite accompagner les habitants dans une démarche de transition et de changement de comportements en faveur des mobilités douces. Aussi, afin d'encourager cette pratique, la Ville pourra octroyer une aide de 100 € aux Taillanais(es) qui s'équiperont de vélo électrique ou d'un dispositif d'électrification d'un vélo standard. Cette aide est plafonnée à deux achats par foyer, cumulable avec les aides de l'État ou de la Métropole et sans condition de ressources.

### SERVICE MINIMUM D'ACCUEIL DANS LES ÉCOLES LES JOURS DE GRÈVES

Pour faciliter la vie des familles, la Commune met en place un service minimum d'accueil à partir du 1<sup>er</sup> juin 2021. En cas de grève, lorsque le nombre d'enseignants grévistes est supérieur ou égal à 25%, un service d'accueil sera assuré par la Commune sur le temps scolaire (8h45 à 12h et 13h45 à 16h30). Vos élus ont décidé d'étendre ce temps à la pause méridienne et d'assurer ainsi un accueil aux familles de 8h45 à 16h30. Ce service supplémentaire sera assuré par les animateurs périscolaires et les ATSEM (Agent Territorial Spécialisé des Ecoles Maternelles).

### ARMEMENT DE LA POLICE ET PATROUILLES EN SOIRÉE

Traditionnellement affectés à des tâches de proximité, de lien social et de lutte contre les incivilités, les policiers municipaux ont vu leur rôle évoluer radicalement ces dernières années, notamment depuis les attentats de 2015, mais aussi avec la montée des actes de violence dans toutes les grandes métropoles de France. Les policiers municipaux sont également de plus en plus engagés sur des services de jour comme en soirée, en coopération étroite avec la Gendarmerie et sont régulièrement primo-arrivants sur des faits de plus en plus graves. À la suite des villes voisines Saint-Médard et Saint-Aubin, la Commune du Taillan-Médoc a donc décidé d'équiper ses policiers municipaux d'outils de défense adaptés, d'armes de poing individuelles et d'un pistolet à impulsion électrique. Ces armes seront stockées en sécurité dans un coffre-fort et les agents feront l'objet de formations obligatoires régulières pour valider leur port d'arme.

### NOUVELLE MICRO-CRÈCHE

La micro-crèche privée Calins Doudou a ouvert ses portes en janvier. Quatre professionnelles qualifiées et expérimentées vous accueillent au sein d'une structure entièrement neuve et équipée avec du matériel adapté. La présence d'une infirmière puéricultrice, spécialisée dans l'allaitement et la langue des signes pour bébés, permet la mise en place d'un projet pédagogique avec une approche bienveillante. L'accueil d'enfants atteints de troubles de développement est possible grâce à l'encadrement d'une psychomotricienne. Dotée de 10 places, elle se situe 1 allée de l'enclos, dans un environnement sécurisant.

Informations : [www.creches-calinsdoudou.com](http://www.creches-calinsdoudou.com) ou sur la page Facebook de l'établissement.



### COACH EN DÉVELOPPEMENT PERSONNEL ET SOCIAL



Vous vous êtes fixé un objectif mais vous avez besoin d'aide pour le réaliser ? Marianne Naïbert vient de s'installer au Taillan en qualité de Coach Certifiée Professionnelle, spécialisée en Développement Personnel et Social. Elle vous accompagne pour faire émerger votre potentiel et lever vos freins dans un domaine donné. N'hésitez pas à la contacter pour prendre rendez-vous et ce dans le respect des

règles sanitaires (accompagnement en visio possible).

Le 1<sup>er</sup> rendez-vous de 30 min est offert.

Contact : [jesuis.maressource@gmail.com](mailto:jesuis.maressource@gmail.com) – 06 77 12 79 14

### NOUVEAU KINÉSITHÉRAPEUTE

M. Carlos DÍAZ DE SANTIAGO, masseur-kinésithérapeute, est heureux de vous annoncer son installation. Il rejoint l'équipe du cabinet paramédical placé au 42, Avenue de Soulac, résidence « L'écrin d'Orphée » au centre ville du Taillan. Contact : 06 50 14 21 23



### TAHA BIJOUX

Initiative d'un couple de taillanais passionnés de lithothérapie, la boutique en ligne Taha Bijoux ravira les amateurs de pierres naturelles. Réputées pour leurs vertus bénéfiques sur le plan physique et mental, elles sont au cœur des créations mystiques de Mariposa et son mari, à retrouver sur le site [www.taha-bijoux.fr](http://www.taha-bijoux.fr)

### CHEMINISTES

Dans notre précédent numéro de L'Essentiel, nous avons fait un zoom sur les commerces de proximité en omettant les cheministes pourtant bien représentés au Taillan. Heureusement, il n'est pas jamais trop tard pour s'installer au coin du feu...

### FLAM'DESIGN

Distributeur de marques françaises, danoises et italiennes, Flam'Design se concentre sur les produits haut de gamme et design. L'entreprise propose une panoplie de produits : inserts ventilés, inserts à bois, inserts à granulés, inserts encastrables, mais aussi planchas et climatisations.

Contact : Flam Design - 305 Avenue de Soulac  
[www.flamdesign-poeles.fr](http://www.flamdesign-poeles.fr) - 05 56 97 70 66

### CHEMINÉE MÉDOC LA ROMAINE

Cheminée Médoc La Romaine vous propose un large choix de cheminées, poêles à granulés ou bois, accessoires de cheminées, et barbecues de grandes marques comme Invicta, Fonte Flamme et Stove Italy. Devis Gratuit.

Contact : ETS Bourdeauducq – 272 Avenue de Soulac  
[www.cheminee-medoc.com](http://www.cheminee-medoc.com) - 05 56 95 31 70

### GODIN

Spécialistes de la marque GODIN depuis 1974, le fabricant français vous accompagne dans tous vos projets de poêles à bois ou granulés et de cheminées haute performance pour optimiser le confort et la sécurité de votre habitation. Un vaste showroom vous permettra de découvrir également les pianos de cuisson.

Contact : Cheminées Godin - 126 Avenue de Soulac  
[www.godin-bordeaux.fr](http://www.godin-bordeaux.fr) - 05 56 35 05 95

# PAUSE CULTURELLE



## PROJET PARTICIPATIF AVEC L'AGENCE DE GÉOGRAPHIE AFFECTIVE

Nos artistes-acolytes, Olivier (conteur), Julie (plasticienne) et Tania (médiatrice) reviennent pleins d'envies et de projets pour 2021 ! Désireux d'aller à la rencontre des habitants tout en s'adaptant au contexte sanitaire, la compagnie vous propose plusieurs nouveaux rendez-vous. En parallèle, le projet de portraits taillanais continue : Olivier décroche son téléphone et récolte les histoires qui lui sont contées au bout du fil. Prévu le 26 juin prochain dans la forêt, le spectacle participatif « On fait rien comme tout le monde #2 » sera le joyeux résultat de tous ces projets et de ces rencontres.

**VENDREDI 26 MARS À 18H30**

## RÉUNION D'INFORMATION

### Visioconférence en direct du Pôle Culturel

Envie de participer à un spectacle ? Amateurs ou simples curieux, connectez-vous pour une rencontre avec l'Agence de Géographie Affective. Les artistes vous diront tout sur le spectacle « On fait rien comme tout le monde #2 » qui se fera avec vous le 26 juin sous forme de déambulation.

Connexion : [www.taillan-medoc.fr](http://www.taillan-medoc.fr) (lien en page d'accueil le jour J).  
Renseignements : [animation-culture@taillan-medoc.fr](mailto:animation-culture@taillan-medoc.fr)

## WANTED

Sont recherchés pour le spectacle : des jeunes à mobylettes, des bodybuilders amateurs, des musiciens férus de cors de chasse, des seniors dotés d'un sens de l'humour à toute épreuve, des enfants sauvages et toute personne volontaire pour faire de la figuration ou accueillir le public !  
Inscriptions : [animation-culture@taillan-medoc.fr](mailto:animation-culture@taillan-medoc.fr)



**SAMEDI 27 MARS DE 14H À 17H**

## POUSSE-POUSSE CAFÉ

Le pousse-pousse café prend ses quartiers dans le hall du Pôle Culturel le temps d'un après-midi : venez partager un moment avec la compagnie autour d'un café.



**MERCREDI 21 AVRIL À 15H30, 16H, 16H30 ET 17H**

## JEUX D'ÉCRITURE

Partez en expédition dans le parc du Pôle Culturel avec pour seul bagage une feuille, un stylo et les règles du jeu imaginées par Olivier. Atelier ludique tout public / durée : 30 minutes

Gratuit, sur réservation à [mediatheque@taillan-medoc.fr](mailto:mediatheque@taillan-medoc.fr) / 05.56.35.60.96

[CRÉATION]

**DU 6 AU 10 AVRIL**

## ARCHIPEL

### Pôle Culturel

La Ville du Taillan-Médoc vous invite à prendre le large pour cette 3<sup>ème</sup> édition de la semaine thématique. Au Pôle Culturel ou de chez vous, voyagez d'une île à l'autre au travers de textes littéraires et de musiques vagabondes.

Participez à la création d'un archipel musical au Taillan-Médoc ! Qu'il vienne des îles ou qu'il les chante il y a forcément un artiste ou un morceau qui vous fait voyager : *Île de Ré* de Claude Nougaro, *Jamming* de Bob Marley, *Dirty Old Town* des Pogues, *Belle île en mer* de Laurent Voulzy... prenons le large !

Envoyez-nous dès maintenant vos musiques sur [animation-culture@taillan-medoc.fr](mailto:animation-culture@taillan-medoc.fr) Elles seront diffusées tout au long de la semaine au Pôle Culturel et sur les réseaux sociaux !

## ARCHIPEL ÉPHÉMÈRE

Plongez dans un univers sonore : voyagez d'une île à l'autre au gré des musiques diffusées dans le Pôle Culturel et naviguez dans une scénographie imaginée avec la complicité des enfants des accueils périscolaires.

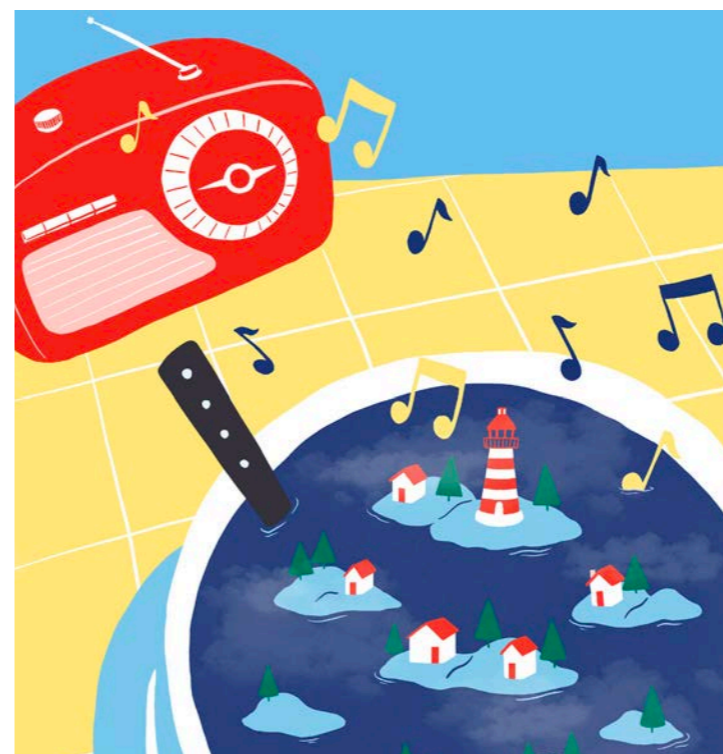
## CONCERT-LECTURE

Concert-lecture imaginé et interprété par les équipes de la médiathèque et les élèves de l'école de musique. Une invitation au voyage à découvrir sur [www.taillan-medoc.fr](http://www.taillan-medoc.fr) et sur les réseaux sociaux.

**SAMEDI 10 AVRIL À 15H30**

## SAMEDI LITTÉRAIRE

Dans un format numérique inédit, vous pourrez naviguer parmi une sélection de livres coups de cœur : cap vers de nouveaux horizons grâce aux judicieux conseils de vos bibliothécaires. Sur [www.taillan-medoc.fr](http://www.taillan-medoc.fr) et les réseaux sociaux.



## APPELS À PARTICIPATION

**DU 1<sup>er</sup> AU 6 JUIN**

### SALON DES AMATEURS

Que vous pratiquiez en amateur la peinture, la sculpture, la photo ou les arts textiles, nous vous invitons à participer à une grande exposition collective, au cœur du Pôle Culturel de la Haye. Cet événement sera parrainé par Christophe Brachet, photographe de plateau de cinéma, ambassadeur de la marque Sony et président des Photographes de Films Associés en 2018.



- Christophe Brachet

**SAMEDI 19 JUIN**

### FÊTE DE LA MUSIQUE

Diva d'un jour ou rockeur de toujours, pourquoi ne pas sauter le pas et partager votre passion ? Contactez-nous si vous souhaitez proposer votre participation à la Fête de la Musique du Taillan-Médoc.



Vous pouvez vous inscrire **jusqu'au 9 avril** pour ces deux événements.

Inscriptions : [www.taillan-medoc.fr](http://www.taillan-medoc.fr)

Renseignements : [animation-culture@taillan-medoc.fr](mailto:animation-culture@taillan-medoc.fr)

[Ces événements seront adaptés en fonction des mesures sanitaires en cours.]

## SARAH ROUX, troqueuse de plantes



Il y a deux ans et demi, la pétillante Sarah Roux a lancé le projet Troque Ta Plante sur les réseaux sociaux. Depuis, cette belle initiative a bien évolué, et Sarah s'est installée au Taillan-Médoc : l'occasion pour nous de la rencontrer et d'en savoir un peu plus sur l'aventure Troque Ta Plante.

### TROQUE TA PLANTE, QU'EST-CE QUE C'EST ?

C'est une communauté d'environ 100 000 membres qui échangent des plantes et des conseils, entre particuliers, via les réseaux sociaux. Le principe est simple, une personne publie une annonce sur le groupe Facebook *Troque Ta Plante* de sa ville en proposant une bouture à l'échange, les personnes intéressées répondent en commentaire, les discussions se poursuivent par messages privés jusqu'à la prise de rendez-vous pour l'échange. Les gens accueillent souvent chez eux et s'invitent à prendre le thé. C'est aussi la force de ce concept, la création de lien social. Certains arrivent avec l'envie de se lancer mais n'ont encore rien à proposer à l'échange, c'est possible aussi ! Il y a beaucoup de générosité, de nombreux dons. Certains donnent leurs plantes car ils déménagent, d'autres ont des plantes « fatiguées » qu'ils proposent en échange de bons soins, etc.

### COMMENT AVEZ-VOUS EU L'IDÉE ?

Je faisais régulièrement du troc avec ma famille, mon entourage, mes amis. Je déposais des petits mots à mes voisins pour leur demander une bouture d'une de leurs plantes et ça a marché ! J'ai fini par me dire, pourquoi ne pas le mettre en place à l'échelle d'une ville ? J'ai donc créé un groupe Facebook « Troque Ta Plante Bordeaux ». L'initiative a pris très vite et s'est exportée dans d'autres villes. Des groupes ont ainsi fleuri à Nantes, Lyon, Paris, et même au Canada, en Suisse ou encore en Belgique, via des expatriés.

### QU'EST-CE QUI VOUS TIENT À CŒUR DANS CE CONCEPT ?

Je souhaitais rendre les plantes plus accessibles à tous, parce qu'il y a eu un effet de mode et les prix se sont envolés. Là, pas besoin d'ouvrir son porte-monnaie. Pour moi, le jardinage est quelque chose de familial et je voulais aussi réintroduire de l'humain. Les groupes sont intergénérationnels, il y a véritablement une transmission et un échange, c'est très enrichissant. J'ai moi-même rencontré énormément de monde et noué de belles amitiés autour de cette passion commune.

Une allemande, qui a vécu pendant des années en Indonésie, avant de s'installer au Pian, m'a raconté que le groupe bordelais lui avait permis de faire des rencontres et de se lier d'amitié avec des français alors qu'elle était très isolée avant. Cela fait vraiment plaisir à entendre. D'ailleurs elle a ramené des plantes d'Indonésie et elle a une véranda remplie de plantes exotiques magnifiques. On en prend plein la vue aussi, quand on tombe sur des pépites comme ça !

Il y avait enfin une vraie volonté de réduire notre empreinte écologique, parce que les jardinerie consomment beaucoup de pots en plastique, d'engrais etc. Là, on échange certes des plantes, mais aussi des accessoires (pots, cache-pots), donc l'initiative favorise la seconde main. Au fur et à mesure, les gens changent leurs pratiques : ils vont prendre l'habitude de diviser leurs nouvelles plantes. Tout ceci participe à promouvoir des pratiques plus raisonnables et responsables.

### QUELS SONT VOS PROJETS POUR LA SUITE ?

Je réfléchis à d'autres idées... Par exemple, j'aimerais bien à terme transformer Troque Ta Plante en application, pour faciliter encore les échanges. Mais développer une application coûte cher, c'est beaucoup d'enjeux, d'investissement et de réflexion. J'ai aussi envie de lancer le principe de boîte à boutures, sur le principe des boîtes à livres. Enfin, j'avais pensé à créer des partenariats avec les jardinerie, pour récupérer leurs invendus et les plantes abîmées, mais elles sont peu réceptives pour le moment.

Ce ne sont pas les idées qui manquent... Ma priorité actuelle est de boucler ma thèse en sciences politiques, on verra ensuite !

Contact :

Facebook : Troque Ta Plante

Instagram : @troquetaplante



## TÉLÉTHON D'OR TÉLÉTHON DES JALLES

Le Téléthon des Jalles (Saint-Médard-en-Jalles, Le Haillan et Le Taillan-Médoc) a été mis à l'honneur par le Téléthon national dans la catégorie « le drive où tu manges comme chez mémé, sauf que là, mémé elle tient la caisse et te demande de faire un don ». Remplaçant le traditionnel repas de gala du Téléthon, les bénévoles avaient proposé une formule en drive et ce ne sont pas moins de 500 repas qui ont été distribués le samedi 28 novembre, au Palio et au Carré des Jalles à Saint-Médard !

### FIN D'ANNÉE À L'ÉPICERIE SOLIDAIRE « LE P'TIT PLUS »



Les bénévoles du « P'tit plus » ont plus que jamais voulu donner un air festif à la fin d'année 2020. Les clients ont pu recevoir une carte cadeau pour préparer les fêtes. Le local a été décoré avec soin

et une table garnie de jeux et jouets étaient à la disposition des familles. Pour Noël, un petit colis gourmand et des places de cinéma leur étaient offerts. Et pour clôturer l'année, un repas de réveillon avait été concocté et offert par la boucherie Rullier. Merci à tous pour vos soutiens !



### LABEL « VALIDES HANDICAPÉS »



Le label « Valides-Handicapés » a été attribué aux associations taillanaises SHA - Société Hippique d'Aquitaine et ONI Karaté. Ce label identifie l'accessibilité des lieux

de pratiques sportives (équipements adaptés, projet d'accueil de l'association), la qualité de l'encadrement (adapté et qualifié) pour les personnes ayant besoin d'adaptation pour les principales déficiences (motrice, visuelle, auditive, mentale).

### DON DU SANG ASSOCIATION DES DONNEURS DE SANG BÉNÉVOLES

L'équipe de l'EFS et les bénévoles de l'ADSB Le Taillan vous accueilleront le **lundi 19 avril de 16h à 19h** pour une



nouvelle collecte de sang. Merci aux 76 personnes qui se sont présentées lors de la dernière collecte du 15 janvier. La mobilisation de tous est

nécessaire ! L'EFS demande à son personnel et à tous les donateurs de bien respecter les gestes barrières, qui sont très efficaces. Les inscriptions sont obligatoires sur <https://mon-rdv-dondesang.efs.sante.fr/> Renseignements : Michel Martin, président de l'ADSB, au 06 10 16 95 48

### RESTONS ACTIFS ET DYNAMIQUES ! LA BOËTIE LOISIRS

En attendant de pouvoir nous retrouver en salle, de nombreuses activités LBL pour adultes et plus 16 ans sont proposées chaque jour en ligne : Fitness, Gymnastique douce, L.I.A., Pilates, Stretching, Méditation, Yoga et Tai Chi Chuan

- Lundi : Fitness (18h-19h ; 19h15-20h15) Yoga (20h30-22h00)
- Mardi : Stretching (19h15-20h15)
- Mercredi : Pilates (16h45-17h45) ; Fitness (18h-19h)
- Jeudi : Stretching (18h-19h) Méditation : (19h15- 20h30)
- Vendredi : Gym douce (9h15-10h15)

Rejoignez-nous pour inscription au : 06 37 48 07 93 [laboetieloisirs@gmail.com](mailto:laboetieloisirs@gmail.com)

### LA PHOTO DU MAG

#### CLUB PHOTO AJT DU TAILLAN

Je ne suis pas très douée pour mettre en scène des humains dans mes photos, je préfère les grands espaces vides, les beaux paysages et les vieux bâtiments. Le confinement m'a offert la chance d'avoir ces bâtiments pour moi seule, et à Bordeaux de retrouver toute sa beauté architecturale.

Patricia DUHAU

# VILLE DU TAILLAN-MÉDOC



CRÉATION

MAR  
**06-10**  
AVR

SAM  
**10**  
AVR

## ARCHIPEL

« ÎLES... ÉTAIENT PLUSIEURS FOIS »

 AU PÔLE CULTUREL DE LA HAYE  
OU DE CHEZ VOUS

Voyagez d'une île à l'autre au travers de  
textes littéraires et de musiques vagabondes.