

Culture et vie locale

# Le POP

---

**Une aventure artistique participative**





# Sommaire

1

Le POP, 8 ans de créations artistiques sur le territoire

2

Bilan POP 2025

3

POP 2026, une édition haute en couleurs



Le POP – PROJET OPTIMISTE PARTAGÉ

# 1 – LE POP, 8 ANS DE CREATIONS ARTISTIQUES SUR LE TERRITOIRE



Le projet culturel de La ville du Taillan-Médoc est résolument tourné vers ses habitants et ancré sur son territoire. Il s'appuie sur le désir de fédérer les habitants autour de propositions en lien direct avec la ville : des créations en plein air ou en salle, expérimenter différentes disciplines artistiques et cibler toute typologie de public.

Pour chaque POP, la restitution marque le temps de la célébration et de la création artistique partagée avec les habitants, elle est coordonnée par les artistes lauréats de l'appel à projet annuel.

Cette fête créative veut s'ancrer comme le rendez-vous récurrent des taillanais de la saison culturelle. Un temps fort qui marque l'identité culturelle de la Ville et valorise l'implication des habitants.

## Chaque POP s'appuie sur une thématique en prise avec le territoire :



### « Les marais »

En 2018, la Compagnie Bougrelas a été lauréate du premier appel à projet lancé par la commune. Celui-ci définissait les marais du Taillan-Médoc comme lieu d'exploration et avait pour objectifs de permettre la découverte de ces espaces méconnus par les habitants de la commune.

### « La forêt »

Ce sont les compagnies Le Son qui Manque et Les Armoires Pleines, composées d'une artiste sonore, d'une plasticienne et d'une comédienne, qui ont été retenues à l'appel à projet. Leur projet La Grande évasion a été pensé comme la mise en récit de la forêt du Taillan-Médoc par ses habitants en explorant leurs relations à la forêt, patrimoine écologique, historique et légendaire.



## Chaque POP s'appuie sur une thématique en prise avec le territoire :

### « Territoires urbains et voisinage »

Portée par Olivier Villanove, comédien-metteur en scène et Julie Chaffort, plasticienne-vidéaste, l'Agence de Géographie Affective souhaitait révéler, avec les habitants, la beauté cachée des zones pavillonnaires. La pandémie de COVID-19 et les confinements ont régulièrement perturbé le déroulement du projet baptisé « On fait rien comme tout le monde ». Néanmoins, le travail avec les habitants a pu reprendre progressivement en 2021 et aboutir à une restitution publique le 26 juin de cette même année dans la ville.



### « Les jardins »

Pendant deux ans, Marion Claux et sa compagnie Le Collectif Solitaire ont assuré la conception artistique et mené ce projet culturel de territoire en s'appuyant sur les envies, talents et savoir-faire des habitants. Artiste multidisciplinaire, Marion Claux a amené les habitants sur des terrains de jeux divers et variés : performances chantées et dansées, improvisations, lectures, musique, créations manuelles, ateliers d'écriture, créations sonores et vidéos... La « Garden Party » du 10 juin 2023 est venue clôturer ces deux années de travail avec les habitants.

# 2-POP 2025

## « Les pieds au sec »

Les artistes Colette Ducamp et Benjamin Grafmeyer, lauréats du POP 2025, ont transformé le POP en une véritable chasse au trésor, une quête sur les traces de la levade, ce chemin oublié qui reliait Bordeaux à Soulac en permettant de garder les « pieds au sec ».



Entre créations graphiques et collectes de témoignages, ils ont embarqué des centaines d'habitants dans des ateliers créatifs et conviviaux pour favoriser la rencontre et fédérer les participants autour de la création d'œuvres visuelles.



\*Plusieurs ateliers organisés en "Apéro POP" se sont déroulés au POLCA\*





\*Un projet de médiation avec deux classes d'élémentaire a été organisé avec le concours de l'école Eric Tabarly\*

Cette aventure collective s'est concrétisée par la création d'un jeu de société imprimé autour des symboles et de l'histoire de la ville et a fait (re)naître la levade de manière artistique et ludique par la réalisation d'une fresque au sol sur la voie verte traversant la forêt du Taillan-Médoc.



[\\*Voir le jeu imprimé en version web\\*](#)



\*Chantier participatif de la fresque\*

Inaugurés le samedi 5 avril 2025 lors d'un événement, les œuvres étaient accompagnées d'une exposition à l'Estanquet retraçant toutes les étapes du projet.





\*Samedi 5 avril 2025\*

[\\*Voir la vidéo de l'inauguration\\*](#)





### **Les publics touchés**

Les habitants de la commune du Taillan-Médoc

Les personnes engagées dans le milieu associatif local

Les enfants scolarisés sur le Taillan-Médoc et leurs familles

Les enfants du Conseil Municipal des Enfants du Taillan-Médoc

Le public de la programmation culturelle

Les usagers de la Ludo-médiathèque

La résidence séniors Montaigne

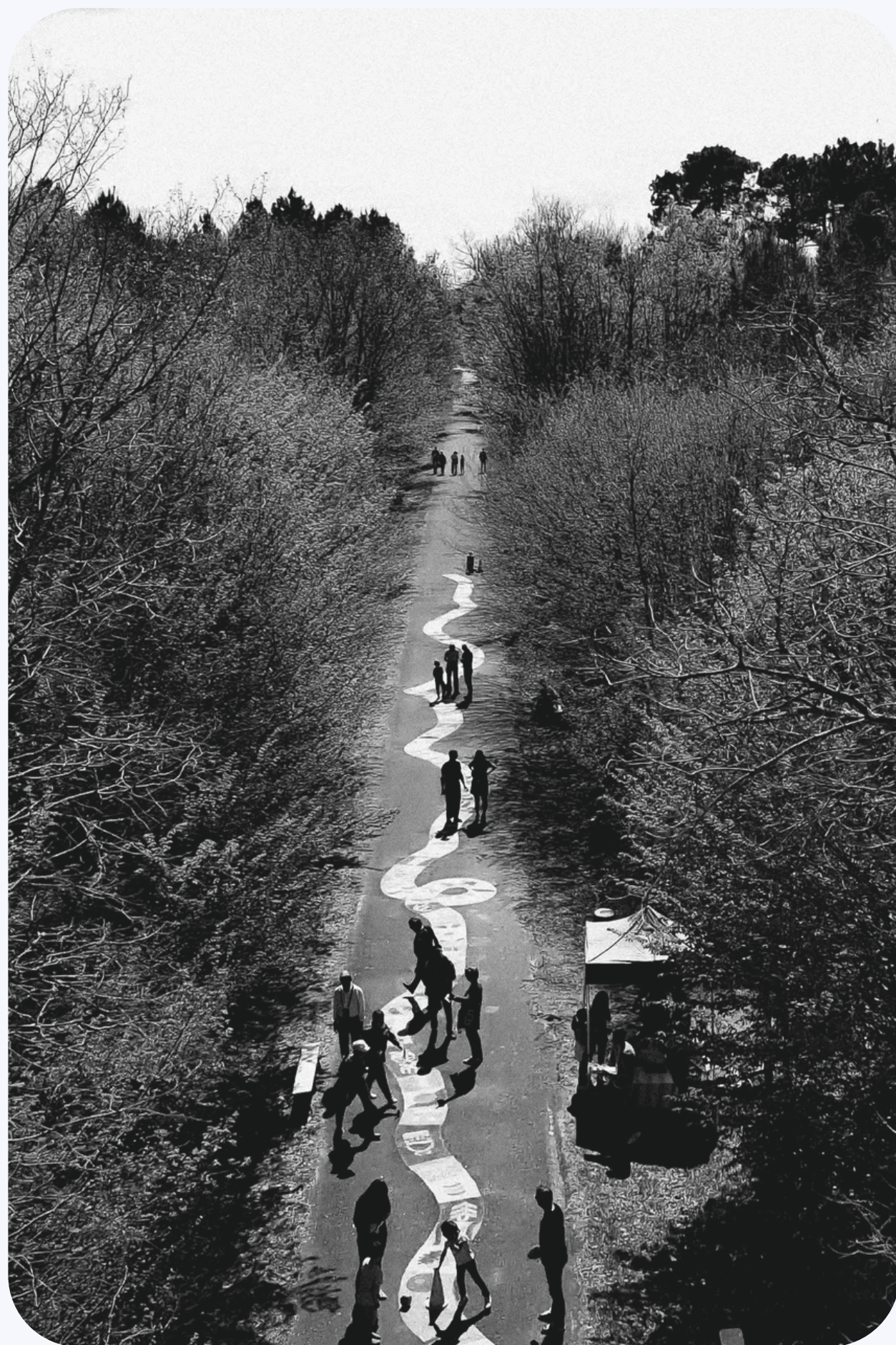
### **Participation et fréquentation**

Nous estimons la participation d'environ 300 taillanais tout au long de l'année à travers rencontres, ateliers, conception et réalisation des œuvres artistiques :

- 80 enfants des APS de la ville (accueil de loisirs)
- 50 élèves de l'école élémentaire Eric Tabarly
- 6 personnes bénéficiaires du CCAS
- 5 résidents de la résidence séniors Montaigne
- Une centaine d'habitants de tout âge

Le jour de la restitution a rassemblé une centaine de personnes :

- 10 habitants participants bénévoles
- 150 spectateurs
- 2 artistes



### **Bilan moral**

Le POP 2025 aura marqué les esprits des taillanais grâce à la présence sur le territoire de Colette et Benjamin qui ont noué de belles rencontres.

L'idée originale de faire (re)naître la levade et de connecter les habitants, est une franche réussite avec cette fresque au sol allée du sergent qui sera vue et jouée par les passants pendant quelques années. Le jeu imprimé est un condensé d'histoires du Taillan-Médoc réunies autour d'un jeu.

Après avoir été distribué aux participants et aux publics, le jeu sera réimprimé et distribué à chaque rentrée aux nouveaux habitants, dans l'objectif de leur faire découvrir la ville d'une manière ludique et artistique.

Le virage « arts visuels » du POP a rencontré un large succès et sera reconduit pour l'édition 2026.

# 3- POP 2026, une édition haute en couleurs !

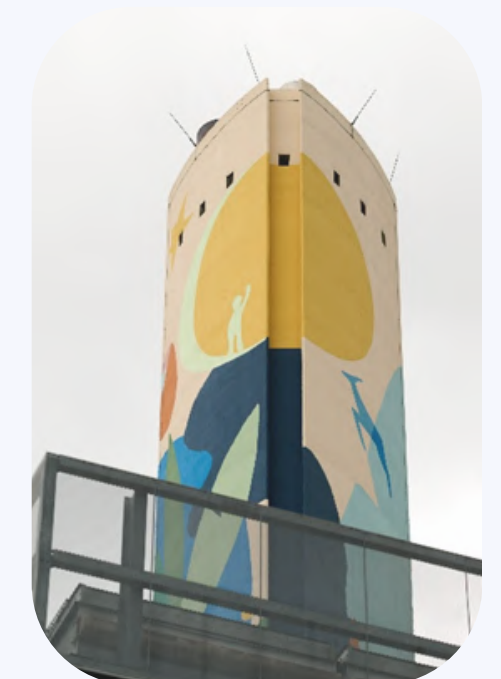
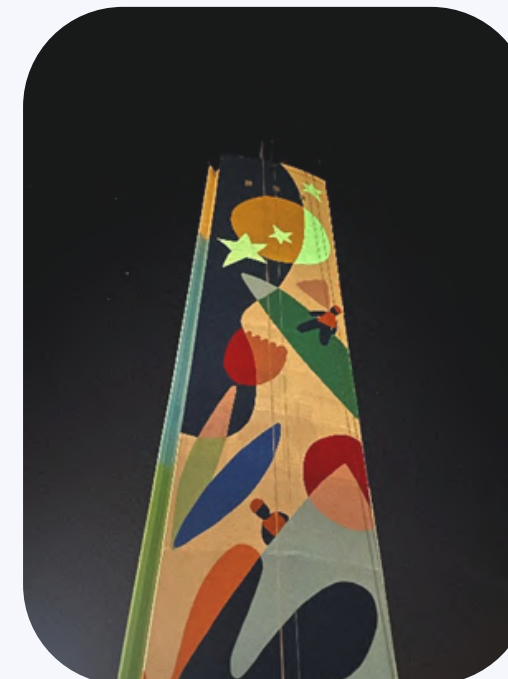
## **Vous avez un message**

« Nous sommes Les Cranneuses, un jeune collectif d'artistes composé de Christine Guillot et Margot Hincker. Notre objectif ? Un art public, joyeux et vivant.

Un art accessible, qui rassemble sans intimider, qui fédère sans exclure. Un art qui ose, qui rit, qui parle à tout le monde et fait parler tout le monde.

Nous n'avons peur de rien — et ce ne sont pas les 5000 m<sup>2</sup> de fresques murales déjà réalisés, qui diront le contraire !  
Pour votre ville, nous préparons quelque chose de totalement inédit... Le tout premier réseau social artistique !

Mais attention : un réseau social non numérique, 100 % humain.  
Un dispositif participatif pour se rencontrer, échanger, créer du lien entre tous les Taillanais... de manière surprenante et créative.  
Et ce n'est que le début ! Soyez prêts : ça va cranner ! »





Le Taillan **méd**oc  
entre ville et vignes